

LEÇON DE CRÉPAGE



Boîte à outils

Un peigne à crêper si on n'y arrive pas avec un classique. Les dents sont implantées pour monter les cheveux en mousse plus facilement. Sa queue permet d'isoler des mèches de cheveux très fines et de « piquer » dans les volumes pour mieux les placer une fois la coiffure finie (MGC).

Un peigne classique. Si les cheveux sont fins, on utilise les dents serrées, s'ils sont épais, on se sert des dents espacées (Alexandre de Paris, au Bon Marché).

Une laque pro à diffusion ultrafine pour fixer efficacement sans cartonner (Infinium Queen L'Oréal Professionnel).

Un spray coiffant extra-fort, type Vivelle Dop Fixation Extrême, pour faire tenir les chignons expansés sans qu'ils s'effondrent.

Le bon geste

Isolez une mèche de cinq à dix centimètres de large. A l'aide d'un peigne, caressez trois fois la fibre dans le sens inverse des écailles vers les racines. A faire absolument si on tient à ses cheveux : aller toujours dans le même sens avec le peigne (pas de va-et-vient). Pour donner la tenue, placez le peigne sous la mèche et utilisez-le comme un râteau pour pousser la matière crêpée le plus possible vers les racines. Relissez la surface en l'effleurant du bout du peigne. Laquez sur la zone crêpée. Recommencez avec une autre mèche.

A savoir

- ✓ Avant d'attaquer le crêpage, on fait un brushing pour détendre et mettre en forme ses cheveux.
- ✓ Le crêpage ne marche pas sur des cheveux mouillés ou humides.
- ✓ Il ne tient pas si les cheveux sont gras en racines. Avant de crêper, un coup de shampooing sec s'impose.
- ✓ Le soir, on ne démêle pas la chevelure crêpée à sec, mais sous l'eau.



Je crêpe en remontant avec le peigne.



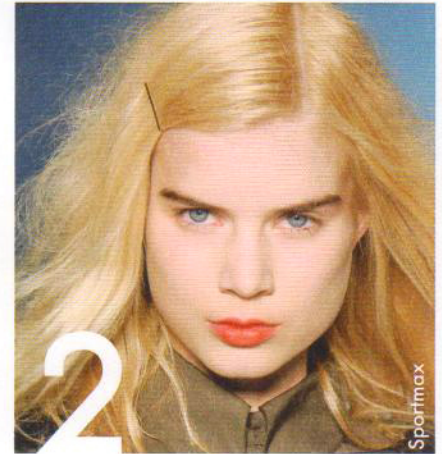
Chri, chri, chri.



Je lisse au peigne juste la surface.

Le volume sexy

1. Maintenez en hauteur les trois quarts de la chevelure avec une pince-crabe, et commencez par travailler les mèches de la nuque, en restant proche du crâne.
2. Recommencez à l'identique, mèche par mèche, jusqu'au sommet de la tête, sans toucher aux cheveux des contours du visage, sinon le crêpage se voit.
3. Lissez la surface de la chevelure au peigne. Laquez à mort.



Je crêpe en remontant avec le peigne.



Je crêpe partout, pas seulement les racines.



Je n'oublie pas la barrette.

L'ébouriffé rock

1. Commencez par crêper les cheveux de la nuque, de la même façon que pour le volume sexy.
2. Remontez progressivement vers le dessus de la tête, en crêpant l'ensemble des longueurs de façon anarchique (pas seulement la partie proche du crâne), même sur les côtés de la tête. L'idée est d'obtenir un résultat décoiffé un peu brouillon.
3. Relissez à peine la surface de la chevelure pour ne pas perdre le résultat.



Je crêpe en remontant avec le peigne.



Et je lisse légèrement avec le peigne.

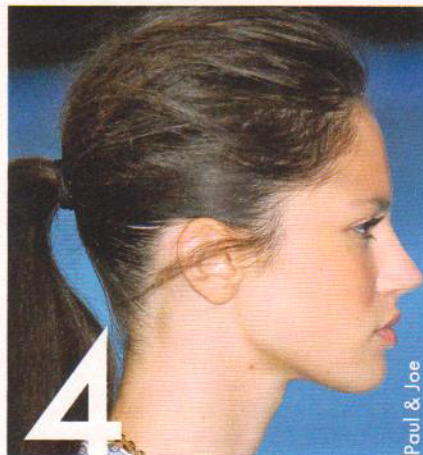


Là, je mets quelques épingles à cheveux.

Le chignon victorien

1. Réalisez, sur l'ensemble de la chevelure, le même crêpage que pour un effet rock. Lissez la surface des cheveux au peigne. Vaporisez une bonne dose de laque.

2. Nouez les cheveux de la nuque sans les plaquer et épinglez-les en les roulant sur eux-mêmes, de manière lâche et floue. Laissez quelques petits cheveux fous s'échapper. Faites retomber des mèches autour du visage.



Je divise en deux parties.



Je ne crêpe que la partie haute.



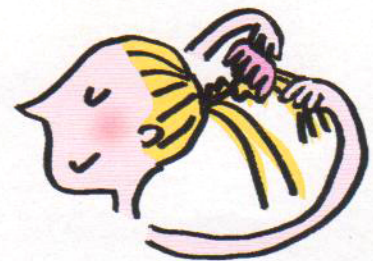
Trop belle !

La néo-queue-de-cheval

1. Divisez la chevelure en deux parties, de part et d'autre d'une ligne passant au-dessus des oreilles. Nouez les cheveux du bas en queue-de-cheval, en veillant à ce qu'elle soit la plus haute possible.

2. Crêpez les mèches du dessus de la tête en partant du vertex. On ne touche surtout pas aux côtés, qui doivent rester sans volume. Lissez au peigne la surface pour uniformiser.

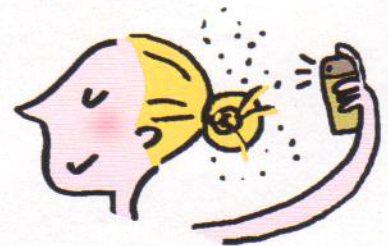
3. Rassemblez toute la chevelure dans un même élastique et dissimulez le



Je crêpe la queue-de-cheval.



J'épingle.



Je laque à mort.

Le chignon-boule

1. Plaquez les cheveux en arrière et attachez-les en queue-de-cheval placée moyennement bas. Crêpez l'ensemble des longueurs pour obtenir un effet pétard. Laquez.

2. Epinglez les cheveux autour de l'attache pour créer un chignon éclaté. Une coiffure idéale avec des cheveux fins pour remplacer une queue-de-cheval un poil pauvre. On peut y ajouter une fleur fraîche pour la touche mode. **CLAIRE DHOUILLY**