

BRUNE, BLONDE... BELLES

Un jour de juin, Marina et Emilie, deux futures mariées, se retrouvent chez Sylvie Coudray pour vivre une véritable métamorphose. En deux actes. **PAR JOESSA BLEUE**



Magnifique dans une robe de mariée courte très seyante de Didier Legrand, Marina avoue : "Sylvie a su mettre en valeur et faire ressortir un côté sensuel de ma personnalité que je n'osais pas affirmer."

Elles sont arrivées un peu intimidées dans le grand salon haussmannien, situé à l'étage d'un immeuble bourgeois. Très vite, Sylvie Coudray, la coiffeuse-maquilleuse, propriétaire des lieux, a mis les deux jeunes filles à l'aise. Un plateau avec du café, du thé et quelques gâteaux. Et voilà ! Marina, 22 ans, est invitée à s'asseoir devant une petite coiffeuse en bois clair. D'origine cambodgienne, elle a la grâce et le sourire un rien énigmatique des Apsaras qui dansent sur les façades des temples angkoriens. Un teint de brugnion, des yeux velours en amande, une bouche aux contours délicats et de longs cheveux épais. Beaucoup d'atouts pour la fiancée de Nicolas, qu'elle épousera, ses études finies, à La Trinité-sur-Mer. « Je trouve qu'elle ressemble à une actrice des années 20, je vais jouer sur ce côté glamour et faire mousser sa chevelure », précise Sylvie. Inquiète de se retrouver, pour la première fois, avec de gros bigoudis puis des boucles souples, Marina peu à peu se prend au jeu. Elle suit avec attention Sylvie officier. « Je triche un peu en remontant les cheveux dans la nuque pour avoir un beau volume et les lisse sur le haut de la tête après avoir dessiné une raie rectiligne pour obtenir une belle mèche crantée retenue simplement par une barrette peigne en strass de Géraldine Valluet. Résultat très *In the Mood for Love*. Marina, dans sa robe de Didier Legrand, resplendit. >

MISE EN BEAUTÉ DE MARINA

Pour sublimer le teint transparent de Marina, Sylvie applique après une crème de jour d'Avène un voile d'Eclat de Teint de Shiseido et, sur les pommettes, du Bubble Blush Pêche Graffiti 40 de Guerlain. Sur les paupières, elle utilise le Teint Poudre Bronze de Chanel et passe sur les lèvres le Gloss Transparent de Dior. Pas d'eye-liner, juste un soupçon de Mascara Noir Densificateur Waterproof de La Roche-Posay. La bouche est dessinée et remplie avec un Crayon Bordeaux Nina Ricci, estompé au pinceau.



UN ACCUEIL HORS PAIR

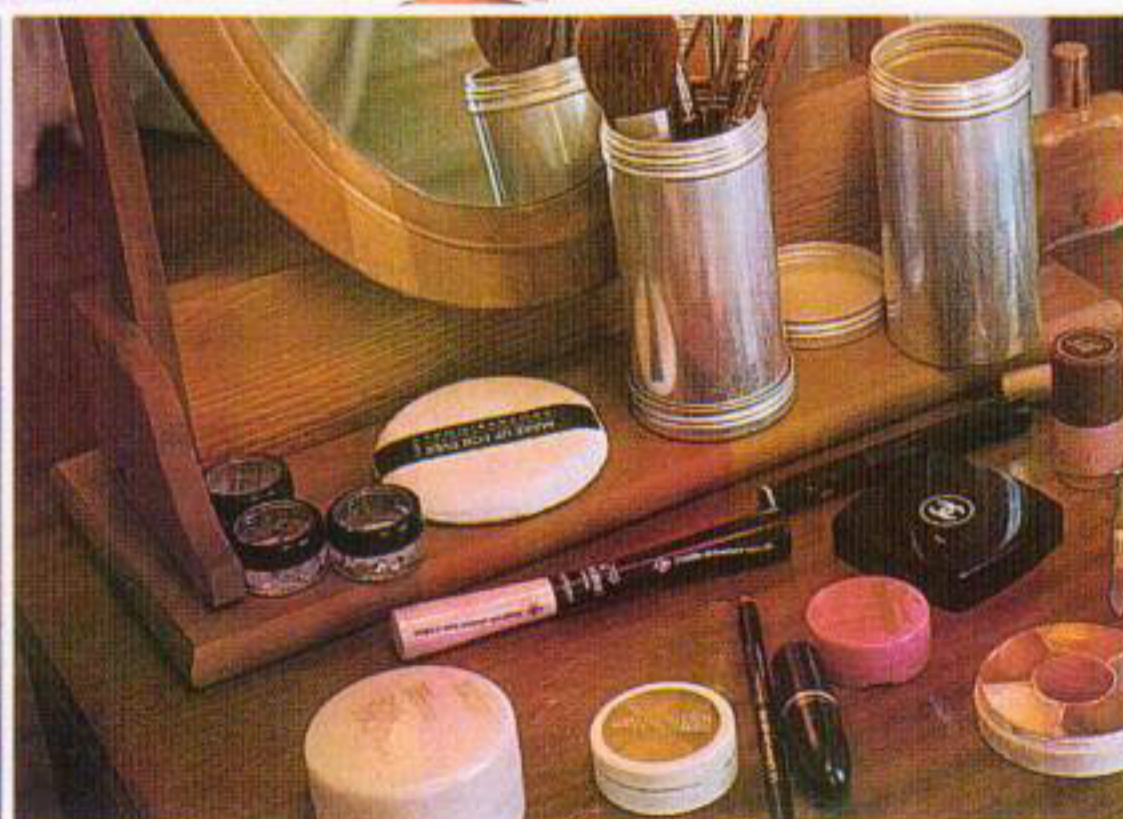
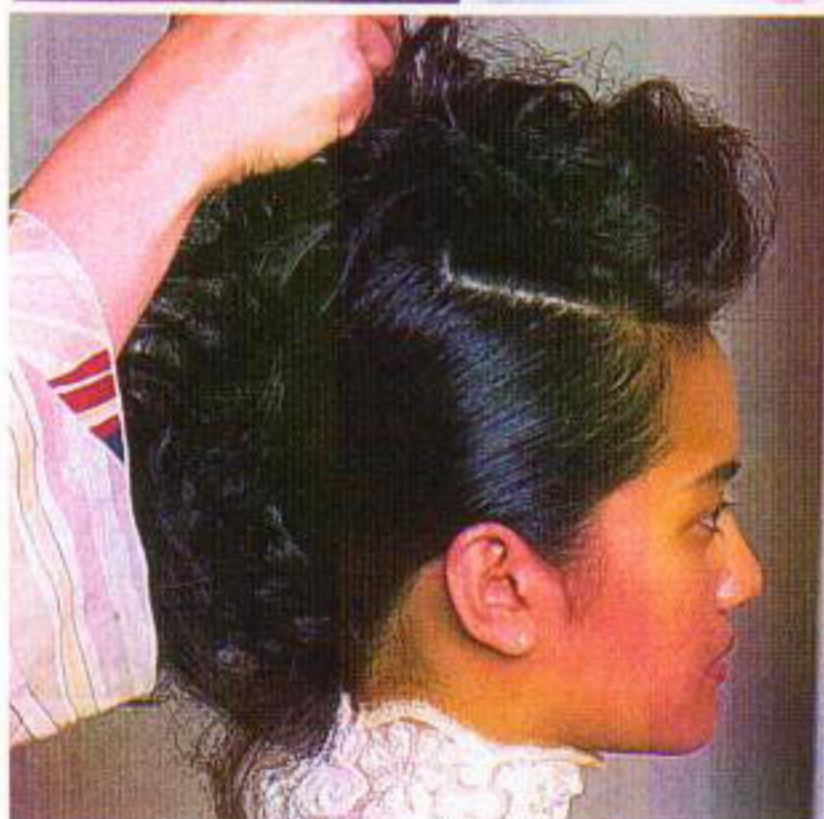
Sylvie Coudray, ayant installé son salon de coiffure dans un appartement haussmannien composé de multiples pièces dans le IX^e à Paris, réserve un accueil privilégié aux mariées et à leur famille. « Je les prépare dans la sérénité. Elles ont la possibilité de s'habiller ici et même se faire photographier si elles le désirent. Pour celles qui se marient en province, outre la remise de la fiche technique et des photos, je peux aussi leur préparer des mèches postiches ou des postiches qu'elles vont clipper elles-mêmes pour changer de style, par exemple, entre le matin et le soir, ou remettre à leur coiffeur. Pour moi, un mariage est un moment unique, comme le premier coup de manivelle sur un film », assure Sylvie. Et, pour l'avoir testé incognito, on vous affirme que c'est vrai !



J'ai envie, explique Sylvie, d'essayer une coiffure à la fois plus contemporaine, plus déstructurée mais qui, au final, sera encore plus féminine. J'ai toujours en tête des images de films asiatiques avec des actrices troublantes, auréolées de grâce et de mystère. » Sylvie crêpe les cheveux pour donner un effet de crête et d'ébouriffage. Puis elle crée un semblant de chignon très travaillé qui dégage le profil de Marina. Tempes savamment lissées pour contraster avec la coiffure générale et fixation d'un prétexte en plumes de cygne et de coq de Jean-Louis Pinabel pour accentuer l'allure princesse khmère. « Elle a vraiment un port royal. Regarde-toi, Marina. » Sylvie tutoie rapidement ses jeunes clientes, une habitude qu'elle a gardée des studios de prises de vues. Marina se penche vers le grand miroir biseauté. « C'est amusant, car lorsque j'assiste à des mariages ou à des réceptions avec des jeunes femmes asiatiques, la plupart d'entre elles se coiffent ainsi. Je crois que je vais adopter les deux coiffures. La première pour la mairie et l'église, et celle-ci pour la réception, car elle est étonnante », assure Marina plus souriante que jamais. « Avec cette coiffure, le maquillage doit être un peu plus fort », conseille Sylvie. Elle ombre davantage les yeux, toujours avec le Bronze de Chanel, et pose un Gloss Rose Froufrou 356 d'Arcancil. Un peu de Poudre Libre Teint Velouté Transparent de Gemey ; une bouche cerise dessinée avec le nouveau Lèvres Impression de Chanel. Marina est sublime. >

Dans un superbe chemisier de dentelle ancienne entièrement rebrodé main signé Costantino et Ravaiillac, Marina prend naturellement la pose devant l'objectif de la photographe.

PHOTOS BÉATRICE CHAUVIN



LES FORFAITS DE SYLVIE

L'immense salon La Nouvelle Athènes de Sylvie Coudray permet aux mariées de s'habiller sans problème après avoir été maquillées et coiffées. Sylvie, ayant suivi une formation de coiffeuse-maquilleuse de studio, sait sublimer les jeunes filles et créer des coiffures adaptées à chaque style de mariage et de personnalité. Pour celles qui s'unissent en province, Sylvie, lors des essais, rédige des fiches techniques très précises et prend quelques Polaroids qu'elle remet à ses clientes. Essai coiffure : 75 €. Essai maquillage : 75 €. Forfait jour J, coiffure et maquillage : 300 €. Essai, fiche technique étape par étape, coiffure, maquillage : 250 €. Sylvie ne reçoit que sur rendez-vous.



Pour la soirée, comme Emilie a envie de « s'éclater », elle a prévu de changer de toilette : elle troquera sa robe longue de Suzanne Ermann contre une robe en organza de soie très aérienne de Didier Legrand dont le plastron en dentelle est entièrement rebrodé de perles et de cristaux. « Cette fois, je vais lui faire un chignon plus sophistiqué tout en gardant la mèche devant et forcer un peu sur le maquillage. Pour une soirée, pendant laquelle on danse, il faut à la fois veiller à ce que le chignon soit bien fixé et la coiffure reste gracieuse, même si quelques mèches s'échappent. C'est pourquoi j'attache les boucles en cascades serrées avec des épingles neige. Si quelques épingles tombent, Emilie aura malgré tout une chevelure ordonnée. Je relève ensuite l'ensemble de la chevelure tout en laissant dans la nuque des mèches libres, pour un effet moderne. Une laque brillante met en valeur sa teinte naturelle. Le jour J, selon ses envies, elle pourra fixer une grosse fleur, un petit foulard de soie, une énorme barrette strassée et même de jolies plumes. Côté maquillage, je rehausse les pommettes avec le Blush Eclat Voile d'Epices 113 de Gemey, dessine les lèvres au crayon avant de les remplir avec le Rouge Cerise de la palette Print 26 de Lèvres Impression de Chanel, qui donne un bel effet mouillé et pulpeux. Une fois encore, je lui conseille avant d'enfiler sa robe de s'enduire d'Huile Prodigueuse Or de Nuxe et d'avoir toujours à portée de main un peu de poudre libre naturelle pour faire quelques retouches pendant la soirée. A ne pas oublier également, le boîtier de rouges de Chanel. » ■

Emilie est venue avec ses robes. « C'est l'idéal, assure Sylvie, cela me permet d'avoir une idée très précise du style. Evidemment, les futures mariées ne portent pas leur robe pendant les essais. »





Pour Emilie, qui aime avant tout la simplicité et qui a choisi une robe à petites bretelles de Suzanne Ermann, Sylvie propose une coiffure à la garçonne, adoucie par des crans et un maquillage ultra-léger.



Emilie, 20 ans, se marie le 4 septembre en Sologne, dans la propriété familiale entourée de vastes prairies. Un mariage à son image, romantique, convivial et gai. C'est le regard bleu profond de cette grande fille sportive qui retient l'attention de Sylvie. « Elle a la grâce des modèles de Botticelli. Une peau de velours dorée, un ovale parfait, des cheveux blond vénitien et la fraîcheur d'une jeune fille aimant vivre au grand air. Je vais m'appliquer à conserver tout son éclat. Pas question de transformer Emilie en "dame", » Pour ce premier essai, Sylvie « triche » en nattant les longues mèches dégradées dans la nuque afin que tous les cheveux aient la même longueur. « Je veux obtenir une coiffure à la garçonne, mais souple. » Elle se sert du Babylis pour décoller les racines et donner du gonflant. Les cheveux sont ensuite lissés et tirés vers l'arrière, une grosse mèche ondulée étant réservée pour « habiller » le front. Un nuage de laque pour que la coiffure tienne. Afin de rappeler le thème « campagnard » de la noce, Sylvie fixe, avec des épingles neige, un collier en fil argent et fleurs de résine de Cherry Chau. « Facile, jolie et simple à vivre toute une journée, cette coiffure », commente Emilie, ravie. « Avant de commencer à maquiller Emilie, je vais enduire son décolleté, ses épaules et ses bras avec de l'Huile Prodigueuse Or de Nuxe. Vite absorbée, elle laisse un voile de brillance. C'est génial pour les tenues dévoilant le buste et les épaules. Et sans crainte pour les vêtements. » >

MISE EN BEAUTÉ D'ÉMILIE

Emilie est dorée sans être bronzée, ce qui est très beau. Je voudrais lui dessiner un regard en fleur. Je vais donc reprendre un peu ses sourcils pour les alléger puis me contenter de lui écarter largement les cils et les allonger avec le nouveau Mascara XXL Extra-Noir de Gemey. Pour les paupières, je puise dans la palette Ben Nye de Paris Berlin : de l'or, du beige et du rose. Sur la peau, un peu d'anti-cernes, puis de l'Eclat de Teint de Shiseido, rehaussé de Blush Rose de Ben Nye. Sur les lèvres, du Kisskiss Gloss Rose Péché N°60 de Guerlain, ultra-brillant et hydratant. Mon conseil : une femme à la peau claire ne doit pas être trop bronzée le jour de son mariage. Le bronzage durcit les traits et vieillit, surtout sur les photos."